

FICHE TECHNIQUE PROVISOIRE

Le Jour se rêve

Mise à jour au 9/03/20

Durée : environ 1h20 sans entracte

EQUIPEMENTS

Équipement scénographique

La compagnie dispose d'un cyclo rétroprojection gris anthracite, installé sur perche au lointain devant les perches d'éclairage pour celui-ci

Un tulle équipé sur perche,

Un cyclo blanc installé sur perche vers l'avant-scène,

Un tapis noir fourni par le théâtre d'accueil,

Pendrillonnage à l'Allemande (voir plan joint)

1 frise de 5 mètres environ, les autres de 2.5m,

Le gril technique des grands théâtres permettra de faire disparaître les 2 éléments de décors du spectacle, tissu de décor et un cyclo en voile. Hauteur requise sous gril, 14m.

Dans le cas où le théâtre ne serait pas équipé d'un gril technique, la compagnie disposera de 2 fils de registre pour l'apparition et disparition de 2 éléments de décor, donc prévoir l'accroche par points latéraux (jardin et cour) pour la fixation et la tension de ceux-ci.

Équipement Éclairage

2 projecteurs fresnel 5kw

16 projecteurs lentilles dépolies ou fresnel 2kw

10 découpes 2kw type grande ouverture, 50°

14 découpes 1kw, type warp ADB, ou 614 sx

16 PAR CP 62

12 PAR CP 95

8 PAR CP 61

8 PAR CP 60

Rampe LED pour éclairage rasant d'avant-scène, ouverture 10 mètres,

12 pieds de sol pour rasant

1 pupitre type théâtre, 24 x 2 registres, mémorisation séquentiel, programmation des temps de "fade".(expert, congo, ...)

Équipement son

La base de diffusion sera

2 retour lointain, 2 retours face cadre

1 micro HF main

Diffusion stéréo face publique au cadre de scène

Diffusion latérale salle, donc multidiffusion idéale,

Console et lecteurs seront à définir avec le régisseur son de la compagnie.

Équipement loges

Les besoins sont ; machine à laver, machines à sécher, table de repassage et fer vapeur, portant costumes,

Les loges ; 2 grandes au minimum, (10 danseurs),

1 loge technique costume,

1 loge pour techniciens compagnie,

1 loge pour JC.Gallotta.

Parking camion 20m3 à prévoir pour la durée de présence de la compagnie.

Voilà ce qui peut être demandé à ce jour, sachant que le spectacle n'est pas encore créé !

Autres demandes

Cadre technique idéal

Ces dimensions sont adaptables en fonction des salles.

Ouverture au cadre 14 mètres

Profondeur 11 mètres

Hauteur sous grill 7 mètres minimum ou plus

Hauteur au cadre 6 mètres

Ouverture de mur à mur 15 mètres minimum

Plateau

Un prémontage est nécessaire avant notre arrivée.

Personnel nécessaire : 1 régisseur/euse plateau, 2 machinistes.

Prévoir un rideau d'avant-scène (une ouverture en début de spectacle)

Lumière

Un prémontage est nécessaire avant notre arrivée.

LA RÉGIE LUMIÈRE SERA SITUÉE DANS LA SALLE (SI POSSIBLE).

Personnel nécessaire : 1 régisseur/euse lumière, 2 électricien/nes.

Un plan d'implantation de la lumière est en PJ, et peut être refait pour votre site. (fournir un plan de scène et des perches en vue de dessus)

Son

LA CONSOLE SERA SITUÉE DANS LA SALLE (IMPÉRATIF)

Personnel nécessaire : 1 régisseur/euse son

– 1 système d'intercom 4 postes (son, lumière, plateau jardin et cour) avec casques. Les deux postes au plateau seront HF.

Costumes

Ce spectacle comporte de nombreux costumes.

Merci de ne pas négliger ce poste, autant en terme de personnel que de confort d'accueil (espace de travail et habillages en coulisses).

Personnel nécessaire : habilleur/euses expérimenté/es : 1 personne devrait suffire pour 3 services de 4h : matin, après midi et soir et **éventuellement une deuxième personne pour un service de 4h (il est trop tôt pour le dire précisément)**

Le théâtre doit mettre à notre disposition dès le premier jour :

le nombre nécessaire de loges pour 10 danseurs

une loge pour le chorégraphe (2 personnes)

1 loge pour les techniciens de la compagnie.

1 loge technique costume

Les loges devront être équipées de toilettes, de douches chaudes, de tables, de miroirs, de portants, et de corbeilles.

Il est nécessaire de nettoyer et de repasser les costumes pour chaque spectacle. A cet effet, il faudra prévoir :

–2 tables à repasser

–1 presse

–1 steamer

–1 lave-linge

–1 sèche-linge

–4 portants (sans cintres)

Au plateau, merci de prévoir à jardin et à cour 10 chaises pliantes, moquette, poubelles et psychés.

Catering

Le théâtre mettra à disposition pour chacun des jours de présence de la compagnie :

–4 cartons de 12 bouteilles de 50cl d'eau minérale.

–un catering composé de jus de fruits, boissons chaudes (café, thé,...), de fruits frais (bananes) et secs (amandes, noisettes...), de biscuits (mais pas d'autres sucreries !), de pain, de fromage, de chocolat.

Studio / salle de répétition

(A confirmer en fonction de notre temps de présence)

Le théâtre devra nous mettre à disposition un studio de danse ou une salle de répétition, soit au théâtre, soit dans un autre lieu de la ville (gymnase, école de danse).

Impératif : Pas de sol dur (béton ou similaire).

Si le studio se trouve éloigné du théâtre, prévoir le transport des danseurs.

Le studio devra être équipé (à voir avant notre arrivée) :

- 1 tapis de danse

Planning prévisionnel

ATTENTION: Ce planning n'est valable qu'avec un prémontage fait préalablement.

<i>J - 1</i>	14h – 18h Ou 16h- 20h	Son, lumière, Plateau	1 rég. Plateau + 1 machiniste / 1 régisseurs lumières + 1 électricien + 1 régisseur son
<i>Jour J</i>	9h-12h00	Son, lumière, Plateau Entretien costumes	1 rég. lumière / 2 électriciens / 1 rég. son 1 rég. plateau / 2 machinistes / 1 habilleur/euses
	12h00 -14h	Conduite son	1 rég. son
	14h-15h	Finitions	1 rég. lumière/1 électricien 1 rég. plateau / 1 habilleur/euse
	15h – 19h	Répétition et italienne avec danseurs	1 rég.lumière / 1 rég. son 1 rég. plateau / 1 habilleur/euses
	20h-22h	Spectacle	1 rég. lumière / 1 rég. plateau 1 ré.son /1 habilleur/euse
	à l'issue du dernier spectacle	Démontage/chargement	Tous + 1 habilleur/euse

A ce planning, un.e deuxième habilleur/euses pourrait être ajouté pour un service de 4h (il est trop tôt pour le dire précisément).

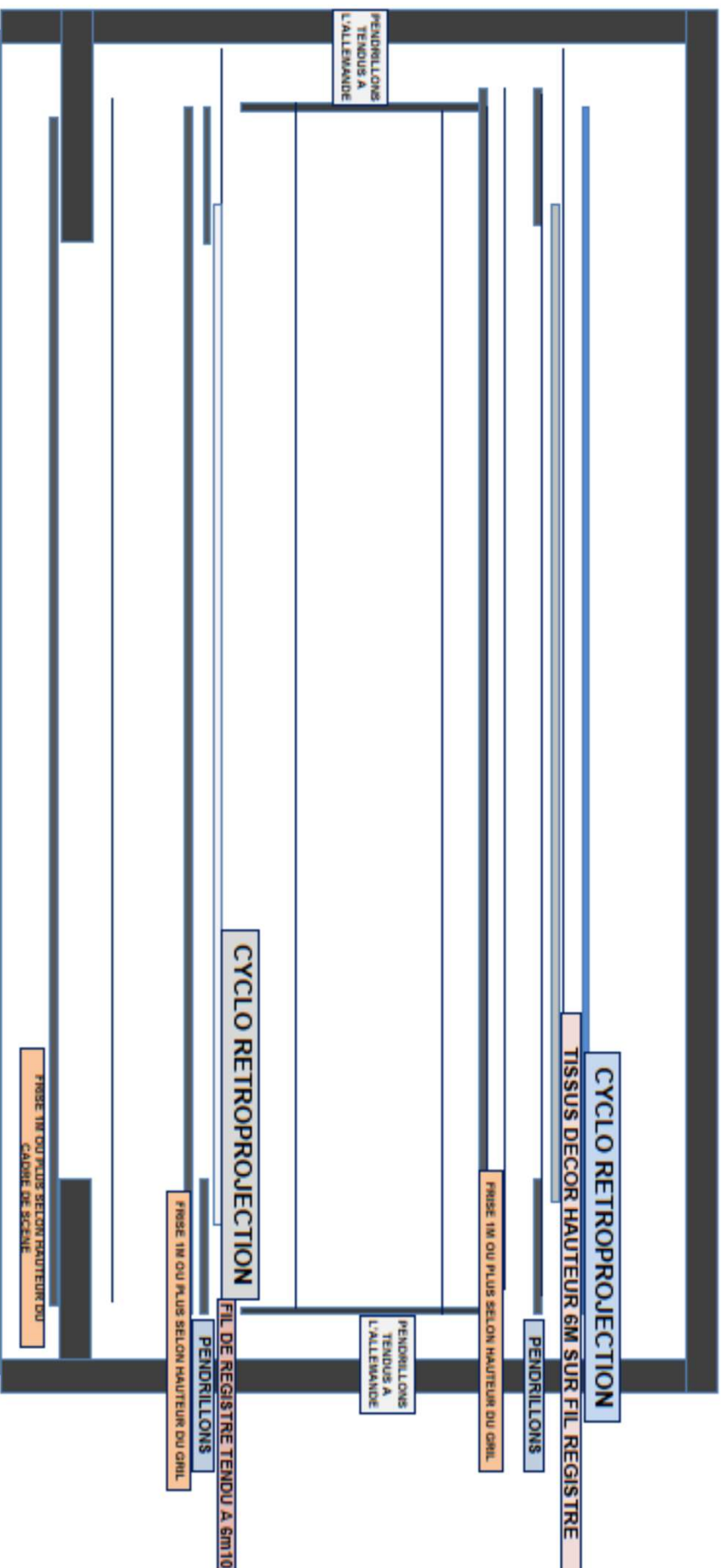
Comme indiqué dans le planning, nous vous demandons de garder votre théâtre disponible pour nous la veille du spectacle.

Ce document est une version optimale en cas d'impossibilité veuillez nous contacter svp

Pour toute question relative à la technique, vous pouvez contacter :

Manu Bernard 06 14 46 14 39 manuelbernard52@gmail.com

Benjamin Croizy 06 82 27 37 65 benjamincroizy@gmail.com



IMPLANTATION SCENOGRAPHIE POUR «

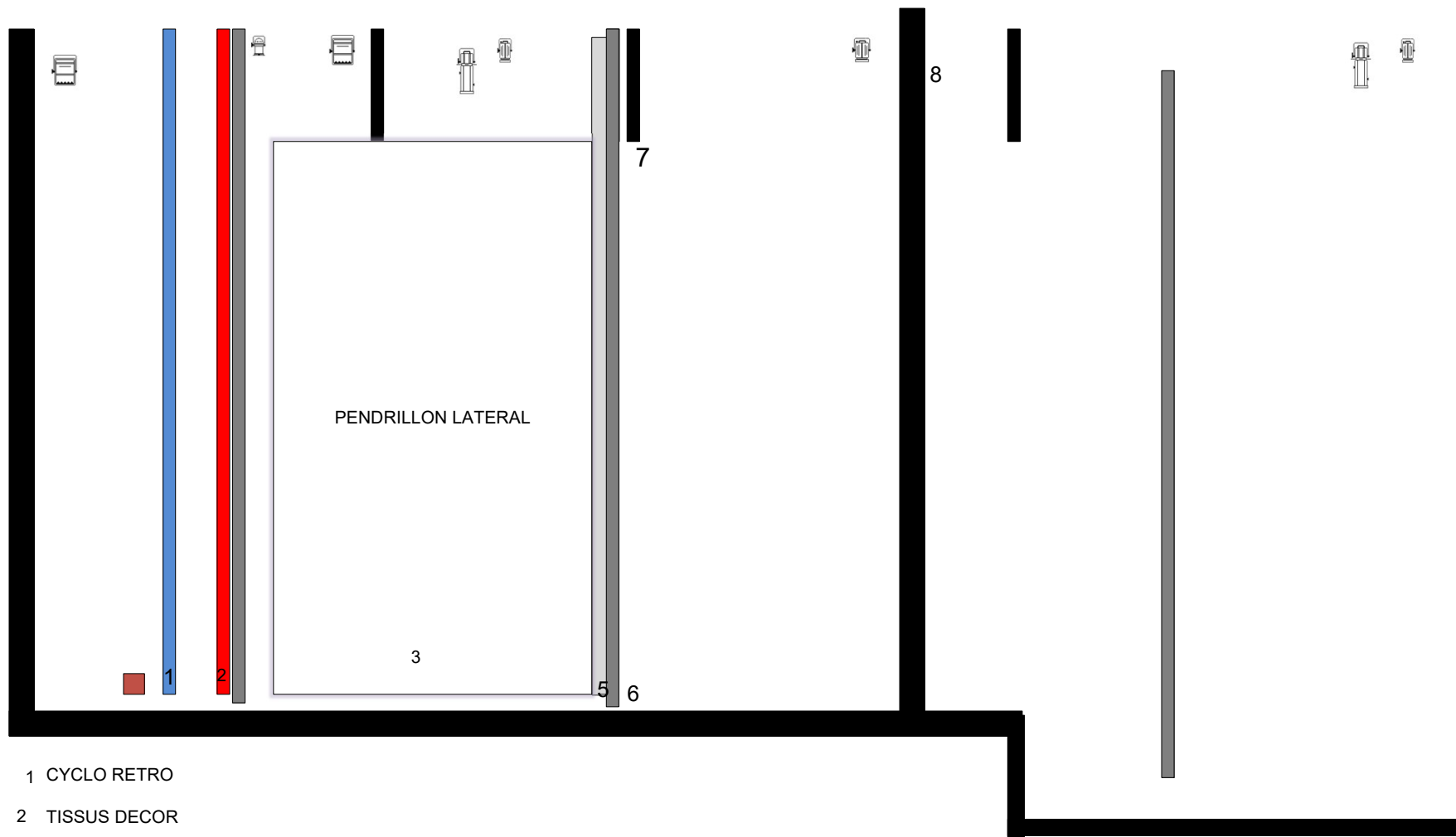
Le Jour se rêve

DU LOINTAIN A LA FACE:

- 1 CYCLO RETRO ANTRACITE 17m x 8m SUR PERCHE DU THEATRE
- 1 FIL DE REGISTRE TENDU JARDIN/COUR A 6m10 ENVIRON POUR TISSUS DECOR COULISSANT SUR DES ANNEAUX
- 2 PENDRILLONS DE CADRAGE TENDUS FIXES AU SOL
- 1 FRISE DE HAUTEUR VARIABLE EN FONCTION DES GRIL DU THEATRE, BASA 5,80m ENVIRON
- 2 PENDRILLONS A L'ALLEMANDE TENDUS, FIXES AU SOL, JARDIN ET COUR EN RETRAIT DU CADRE DE SCENE
- 1 FIL DE REGISTRE TENDU JARDIN/ COUR, A 6,10m, POUR TISSUS NOIR, CYCLO RETRO
- 2 PENDRILLONS DE CADRAGE TENDUS, FIXES AU SOL
- 1 FRISE AU CADRE DE SCENE? HAUTEUR EN FONCTION.

Le Jour se rêve

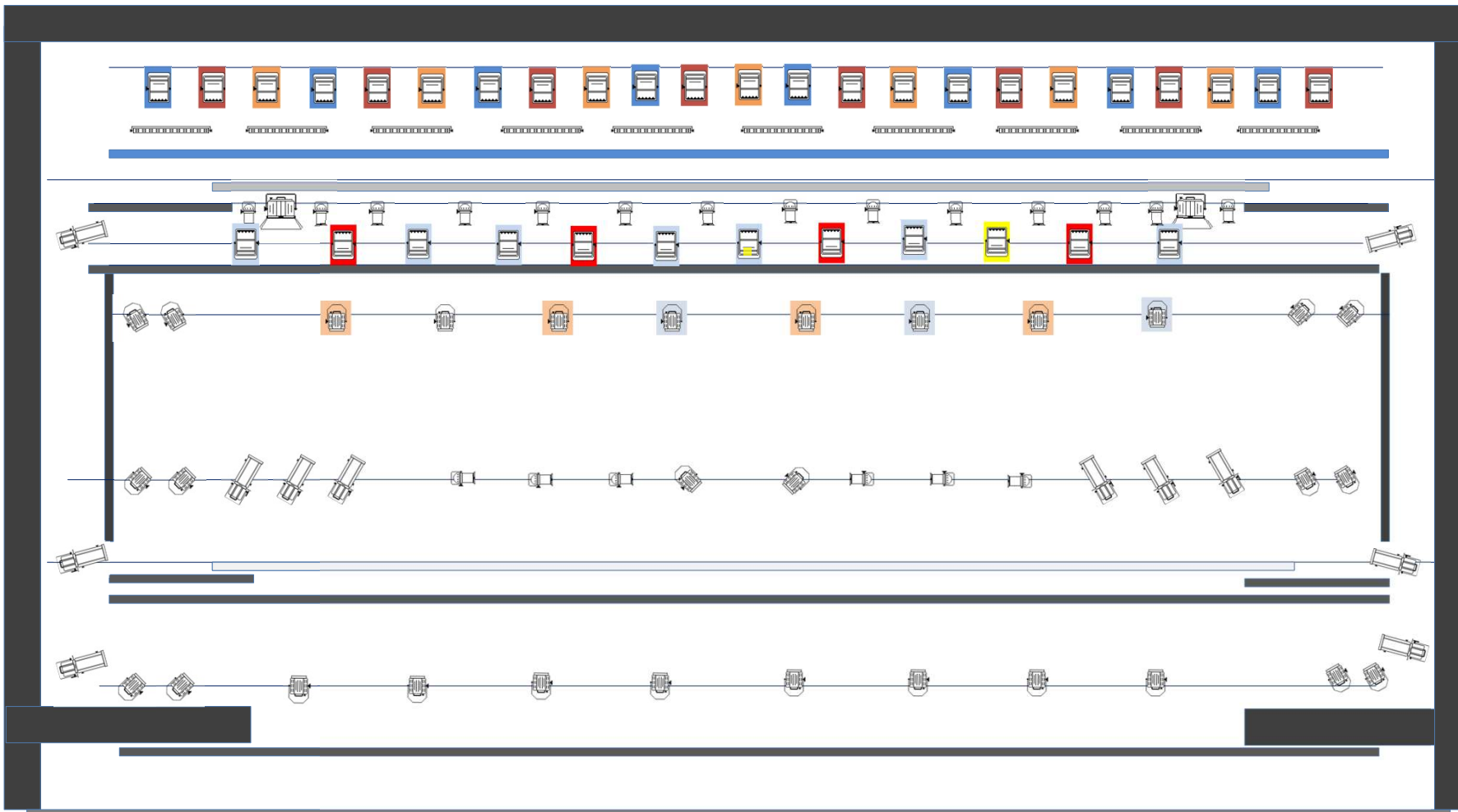




- 1 CYCLO RETRO
- 2 TISSUS DECOR
- 3 PENDRILLON LATERAL
- 4 FRISE
- 5 CYCLO RETRO
- 6 PENDRILLONS
- 7 FRISE
- 8 CADRE

PLAN SCENO COUPE LATERALE JARDIN

Le Jour se rêve



PLAN D'ECLAIRAGE
Le Jour se rêve

DU LOINTAIN A LA FACE SALLE

SUR PERCHE; 3 COULEUR CYCLIODES ASYMETRIC SUR PERCHE AU SOL; BLOC FLUO QUADRI OU RAMPE led RGBW

SUR PERCHE; CONTRE JOUR PAR CP62 3 FRESNEL 2 OU 5 KW

SUR PERCHE; CYCLIODE 3 COULEURS FACE TISSUS DECOR

SUR PERCHE ; CONTRE JOUR FRESNEL 1 OU 2 KW, 2 COULEURS CENTRE; 3 COUPLLES DE FRESNEL 2KW + 2 COUPLE DE 3 PAR CP62 +6 DECOUPES 1 OU 2 KW GOBO

SUR PERCHE OU CADRE DE SCENE; 2 COUPLLES FRESNEL 2KW + FACE LOINTAIN 1 OU 2KW, 2 COULEURS

FACE SALLE; 6 DECOUPES 2 KW + 6 FRESNEL 2KW 2 COULEURS